

**QUIVOGNE**

# PRIMUS Q

Magágykészítő kombináció

Kezelési utasítás



**Olvassa el figyelmesen az összeszerelés és az első használat előtt!**

Quivogne CEE GmbH  
Ungargasse 32 / 1  
1030 Bécs,  
AUSZTRIA

Tel.: +43 699 1997 1936  
Fax.: +43 1997 1935 10  
E-Mail: [info@quivogne.at](mailto:info@quivogne.at)  
[www.quivogne.info](http://www.quivogne.info)

<b>TARTALOM</b>	<b>Oldal</b>
Rendeltetésszerű használat, biztonsági utasítások	2
Veszélyes területek, figyelmeztető piktogramok	3
Rakodás és összeszerelés	4
Felkapcsolás, szállítás és mellső pótsúlyozás	5
Munkabeállítás	6
Karbantartás és javítás	7
Csavarok, művelőelemek és ártalmatlanítás	8
Műszaki adatok	9

## Rendeltetésszerű használat

- A Primus Q magágykombináció csak szántóföldön használható magágykészítésre!
- A gépet csak műszakilag képzett, betanított személyek használhatják és üzemeltethetik!
- Értelmezze és tartsa be a használati útmutatóban található összes utasítást!
- Tartsa be az ellenőrzési és karbantartási időközöket!
- Csak eredeti pótalkatrészeket használjon!

A fent felsoroltaktól eltérő felhasználás tilos és nem rendeltetésszerűnek minősül. A nem rendeltetésszerű használatból eredő károkért kizárólag az üzemeltetőt terheli a felelősség. A Quivogne CEE GmbH felelőssége kizárt!

## Biztonsági előírások és a fennmaradó kockázatok

**Biztonsági tudnivalók az üzembe helyezéshez** A gép hidraulikus rendszere gyárilag nincs feltöltve olajjal. Az első összecukási folyamat során minden hidraulikus hengert óvatosan mindkét irányba járassa meg, amíg a hidraulikus rendszer teljesen meg nem telik olajjal. Összecukás előtt mindig győződjön meg arról, hogy senki sem tartózkodik a mozgási tartományban. Összecukáskor mindig tartson megfelelő biztonsági távolságot!

A traktor és a gép közé állni tilos!

**Szállításra vonatkozó biztonsági utasítások** A hárompontfüggesztésre szerelt gép súlya miatt csökken a traktor első tengelyének terhelése. Ez csökkenti a jármű kormányzási biztonságát. Ennek ellensúlyozására kellő tömegű mellső pótsúlyt kell a traktorra szerelni!

Közúton történő haladáskor biztosítsa az alsó függesztőkarok és vezérlőegységek működtető karjait a véletlen lesüllyedés ellen!

A gép kanyarodáskor kileng. Mindig ügyeljen a kilengési tartományra és lássa el a gépet az érvényes KRESZ szerint figyelmeztető jelzésekkel!

### Az üzemeltetésre vonatkozó biztonsági utasítások

A forgó alkatrészek miatt fokozott a sérülés veszélye! Mindig tartson megfelelő biztonsági távolságot!

A gép működése közben fokozott a sérülésveszély a repülő föld, kövek stb. miatt. Mindig tartson megfelelő biztonsági távolságot!

A gép mellett és mögött tilos tartózkodni! Munka közben a gépen tartózkodni tilos!

A munkatagok elfordulási tartományában tartózkodni tilos!

**Karbantartásra vonatkozó biztonsági utasítások** A kopott alkatrészek cseréjekor fokozott a sérülésveszély. Mindig viseljen védőkesztyűt ehhez a tevékenységhez!

A felemelt gépen végzett munka során biztosítsa a traktor hidraulikus rendszerét emelés és süllyesztés ellen, és megfelelően támassza alá a gépet.

Támassza alá mechanikusan a gépet, nehogy lesüllyedjen, ha a traktor hidraulikája meghibásodik! Csak akkor végezzen munkát a hidraulikus rendszeren, ha az összecukható részek le vannak engedve. Mindig nyomásmentesítse a rendszert, és mindig viseljen védőkesztyűt és védőszemüveget!

A hidraulikus rendszer javítása utáni első összecukási művelet során óvatosan mozgassa és légtelenítse az összes hidraulikus munkahengert mindkét irányban, amíg a hidraulikarendszer teljesen meg nem telik olajjal. Összecukás előtt mindig győződjön meg arról, hogy senki sem tartózkodik a mozgási tartományban.

Összecukáskor mindig tartson megfelelő biztonsági távolságot!

Általános biztonsági tudnivalók

Fokozott a zúzódás és a becsípődés veszélye a váznál, a hengereknél és a csuklópontoknál. Mindig tartson megfelelő biztonsági távolságot! A hidraulikus munkahengerek, csuklópontok és vázrészek közelében fokozottan fennáll a sérülésveszély.

Munka közben a gépen tartózkodni tilos!

A vezetőfülkét menet közben nem szabad elhagyni! Mielőtt elhagyná a vezetőfülkét, engedje le a gépet, állítsa le a motort és vegye ki a gyújtáskulcsot!

A gépet csak az erre a célra szolgáló pontokhoz csatlakoztassa!

**Olvassa el és tartsa be a biztonsági előírásokat!!**

**A biztonsági előírások be nem tartása súlyos, akár halálos sérülést okozhat!**



## Veszélyes területek

A veszélyes terület a gép körüli terület, ahol a gép, a gépalkatrészek vagy a gép által elmozdított tárgyak elérhetik az embereket. Ez a következő helyzetekben fordulhat elő:

- A gép és művelőeszközök munkával összefüggő mozgásai;
- Anyagok vagy idegen tárgyak repülnek ki a gépből;
- A felemelt munkaeszközök véletlen lesüllyedése;
- A traktor és a gép véletlen elgurulása.

A gép veszélyzónájában állandó vagy váratlan veszélyekkel járó veszélyhelyek vannak.

Veszélyes területek az alábbiak:

- a traktor és a munkagép között, különösen a fel- és lekapcsolás során;
- a mozgó alkatrészeknél;
- a mozgó gépen;
- a gép szétnyitási hatósugarában;
- megemelt, nem biztosított gépek vagy gépalkatrészek alatt.

Senki sem tartózkodhat a gép veszélyzónájában

- amíg a traktor motorja csatlakoztatott hidraulikus rendszer mellett jár;
- mindaddig, amíg a traktor és a munkagép nincs biztosítva véletlen indítás és véletlen elgurulás ellen.

A kezelő a gépet, illetve a munkaeszközöket a szállítási helyzetből munkahelyzetbe, illetve a munkahelyzetből a szállítási helyzetbe csak akkor állíthatja, ha a gép hatósugarában nincsenek emberek!

## Figyelmeztető szimbólumok

Figyelmeztető szimbólumok jelölik a veszélyes területeket, és figyelmeztetnek azokra a fennmaradó veszélyekre, amelyeket a tervezéssel nem lehet kiküszöbölni. Ilyen esetekben a vonatkozó fejezetekben szereplő speciális biztonsági előírások érvényesek. A gép bizonyos pontjain figyelmeztető szimbólumok vannak elhelyezve, melyek értelmezését a szomszédos táblázatban találja. Ezen utasításokat be kell tartani!



Üzembe helyezés előtt olvassa el és tartsa be a használati utasítást és a biztonsági tudnivalókat.



Soha ne nyúljon a zúzódásveszélyes területekhez, amíg az alkatrészek elmozdulhatnak ott.



Ne álljon a gépek szétnyitási hatósugarába.



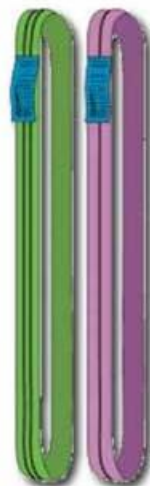
Karbantartási és javítási munkák előtt állítsa le a motort és vegye ki a kulcsot.



Ne álljon felemelt, nem biztosított rakományok közelében.

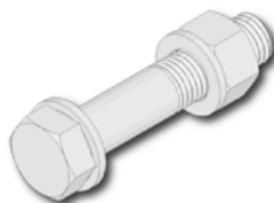
## Rakodás

- A gép le- és felrakodását csak szakképzett személy végezheti!
- Rögzítse megfelelően a gépet felrakodás után!
- A gép le- és felrakodásakor csak megfelelő és jóváhagyott emelőberendezést és hevedereket használjon!
- A gépet csak a megfelelő pontoknál rögzítse!
- Ne lépjen a függő teher alá!



## Összeszerelés

- A gépet csak szakképzett, gyakorlott személy szerelheti össze!
- Összeszerelés után és az első használat előtt ellenőrizze a csavarkötések szorosságát, és szükség esetén húzza meg! [A meghúzási nyomatékokat lásd a Műszaki adatok részénél]
- A gép használata előtt végezze el a szükséges kenési műveleteket



## Csatlakoztatás

A magágykészítő kombinációt 3-as kategóriájú traktor hárompontfüggesztésre csatlakoztassa (lásd a Műszaki adatokat).

- Csak erre a célra jóváhagyott vonószerkezethez csatlakoztasson!
- A gépet a felső függesztőkarral párhuzamosra állítsa be a talajjal.



## Szállítás

- Szállítási szélesség: 300 cm
- Össztömeg: 2100 kg-ig
- Szállításhoz emelje fel teljesen a gépet!



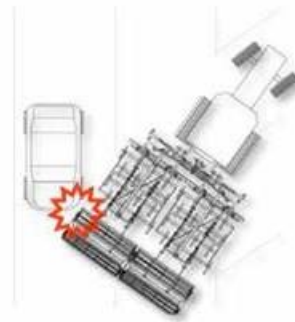
### FIGYELEM!

Legyen óvatos a szétnyitási hatósugárban!

- A szárnyakat lassan és óvatosan hajtsa be. Ha szükséges, csökkentse le a traktor hidraulikus teljesítményét!
- A szárnyak biztosítószeleppel vannak ellátva
- Csökkentse megfelelően a szállítási sebességet kanyarokban és rossz utakon!
- Ha szükséges, vezessen lassú tempóban!
- A gép kileng! Vegye figyelembe a lengési tartományt!

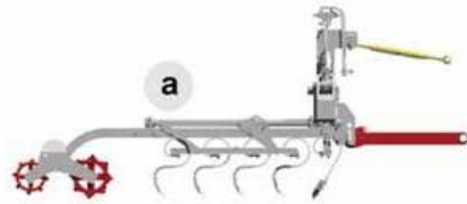
## Melső pótsúly

- A felkapcsolt magágykészítő kombináció tömege tehermentesíti a traktor első tengelyét, és ezáltal csökkenti a kormányzás biztonságát!
- Pótsúlyozza le a traktor kormányzott tengelyét úgy, hogy az átvitt terhelés a jármű saját tömegének legalább 20%-a legyen! Szükség esetén a kormányzott tengelyt további pótsúllyal lássa el!



## Főváz

A főváz munka közben elöl, a háromponton nyugszik. Hátul a váz az ingarudakon (a) keresztül támaszkodik a hátsó hengerekre. Állítsa a fővázat párhuzamos helyzetbe a talajjal a felső függesztőkar segítségével!



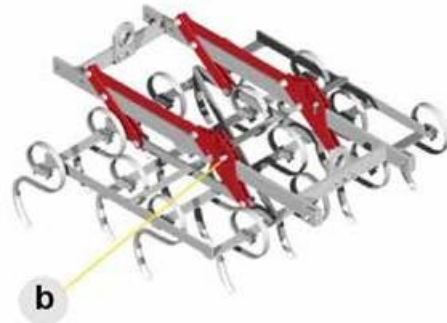
## Simítólap

Állítsa a simítólapot olyan alacsonyra, hogy munka közben a simítólap földet görgessen maga előtt; de ne legyen olyan mélyen, hogy a föld átbukjon a simítólapon!



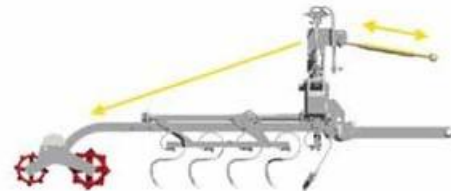
## Kapamező

A kapamező munkamélyiségének megváltoztatásához engedje le a magágykészítő kombinációt a talajra, és helyezze be a mélységszabályozó csapot (b) a kívánt pozícióba. Minél magasabban helyezkedik el a csap az állítólapban, annál mélyebben dolgozik a kapamező. Az állítócsapokat mindkét oldalon ugyanabba a helyzetbe szerelje be!



## Rögtörő hengerek

A hátsó rögtörő hengerek talajnyomása a felső függesztőkar hosszának állításával módosítható.



## Munkasebesség

Az optimális munkasebesség 8 és 12 km/h között van.



## Forduló

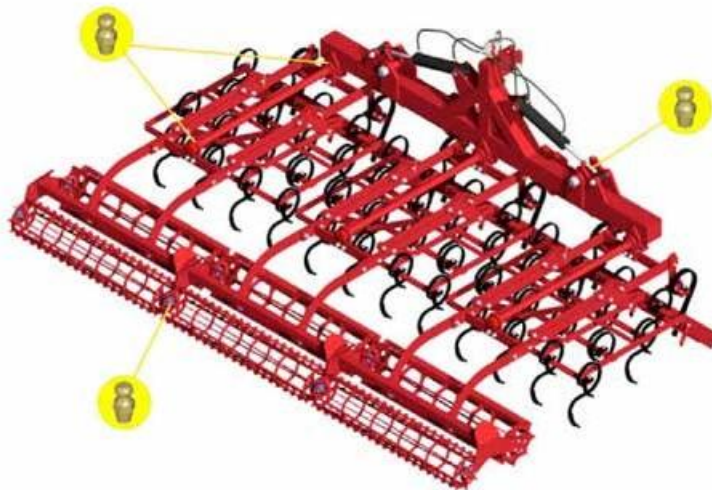
A fordulóban és kanyarodáskor a magágykészítő kombinációt annyira emelje fel, hogy a művelőelemek már ne érintkezzenek a talajjal.

## Kanyarok

Amíg a művelőelemek a talajban vannak, a magágykészítő kombinációval nem szabad kanyarodni!

## Karbantartás

- Használat közben hetente kenje meg a csuklópontokat többcélú zsírral.
- Használat során az ingaperselyeket kenje meg többcélú zsírral.
- Használat során hetente kenje meg a henger csapágókat többcélú zsírral.
- A rögzítőcsavarokat minden használat előtt ellenőrizze, hogy nem kopottak vagy sérültek, és szükség esetén cserélje ki.
- Óvja a hidraulika hengereket és tömlőket a sérülésektől! Ha a gépet hosszabb ideig nem használják, a hidraulikus munkahengereket be kell húzni, vagy a dugattyúszárakat be kell zsírozni!
- A hidraulika tömlők élettartama maximálisan 6 év, és legkésőbb ezen idő letelte után ki kell azokat cserélni. A gyártás dátuma a tömlő végére van beütve.



## Cserélje ki a kopott kapákat

- Mindig viseljen védőkesztyűt és védőszemüveget a kopott kapák cseréjekor!
- Mindig eredeti kapákat használjon!

### Figyelem!

Minden munkát csak szakképzett személlyel végeztesen!

Megfelelő személy pl. a képzést befejezett mezőgazdasági gépszerelő.





## Csavarok meghúzási nyomatéka

Csavarméret	Meghúzási nyomaték (Nm)
M10 8,8	46
M12 8,8	79
M14 8,8	125
M16 8,8	195
M20 8,8	395
M24 8,8	680
M30 8,8	1350



## Művelőelemek

A magágykészítő kombináció simitóból, kapákból és rőtörő hengerből áll.



## Kenőzsír

A Primus Q géphez a Total Multis EP 2 többcélú zsír használata javasolt. Kenéskor legalább azonos minőségű és kompatibilis kenőzsírt használjon.

## Leselejtezés

A gépet élettartama végén szakszerűen kell leselejtezni a veszélyes anyagokat ártalmatlanítva! A zsírokat és olajokat külön kell ártalmatlanítani!

## Hidraulikafolyadék

A hidraulikus rendszer javítása során ügyeljen arra, hogy a kifolyó hidraulikafolyadékot megfelelő tartályba gyűjtse, és az előírásoknak megfelelően ártalmatlanítsa. Ennek elmulasztása a környezetszennyezéshez vezethet.



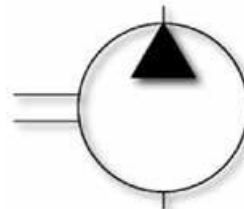
## Elektromos rendszer

- Akkumulátor feszültsége: 12 volt
- Csatlakozóaljzat a világításhoz: 7 pólusú



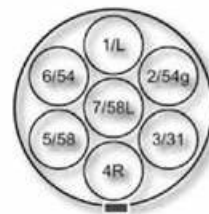
## Hidraulika

- Traktor szivattyú szállítása: legalább 15 l/perc 150 bar nyomáson
- Üzemi nyomás: maximum 200 bar
- A hidraulikarendszer légtelenített kell legyen (Dízel-effektus)



## Világításrendszer csatlakozó

Érintkező	Megnevezés	Vezetékszín
1 / L	Irányjelző, bal	sárga
2/54g		kék
3/31	Test	fehér
4/R	Irányjelző, jobb	zöld
5/85R	Hátsó lámpa, bal	barna
6/54	Féklámpa	piros
7/58L	Hátsó lámpa, bal	fekete



## Hátsó hárompontfüggesztés

DIN ISO 730-1 : 1997-05

Kat. 1	48 kW-ig*
Kat. 2	92 kW-ig*
Kat. 3	80-tól 185 kW-ig*
Kat. 4	150-től 350 kW-ig*



\* TLT teljesítmény névleges motorfordulatszámom

## Műszaki adatok

Primus Q magágykészítő kombináció								
Cikksz.	Típus	Munkaszél esség (cm)	Kapák	Sorok	Művel ótagok	Függesztési kategória	Vonóerőigén y (min. LE)	Tömeg (kg)
M 1164 010	egyenes kapával, 270 mm	300	50	5	2	Kat. 2	100	810
M 1164 011		450	75	5	3	Kat. 2	150	1540
M 1164 012		600	100	5	4	Kat. 3	180	1940
M 1164 020	hajlított kapával, 280 mm	300	40	5	2	Kat. 2	100	860
M 1164 021		450	60	5	3	Kat. 2	150	1615
M 1164 022		600	80	5	4	Kat. 3	180	2040
M 1164 030	S-rugós kapa, 350 mm	300	32	4	2	Kat. 2	100	870
M 1164 031		450	48	4	3	Kat. 2	150	1630
M 1164 032		600	64	4	4	Kat. 3	180	2060